



GUIDE D'INSTALLATION

Merci d'avoir choisi un produit B-PWR, conçu par des conducteurs passionnés ayant en tête les réels besoins des utilisateurs.

1. INSTRUCTIONS DE SÉCURITÉ

Nous vous recommandons de vous familiariser avec les caractéristiques de conduite de votre véhicule modifié avant de l'utiliser dans des conditions extrêmes afin d'éviter toutes situations fâcheuses.

Lisez attentivement toutes les instructions avant d'installer ce produit.

Si vous ne possédez pas les outils ou les connaissances techniques nécessaires pour installer ce produit correctement, faites-le installer par un revendeur agréé.

⚠ AVERTISSEMENT

Il est essentiel de suivre les procédures d'installation, de posséder des connaissances en mécanique générale et d'utiliser les outils appropriés pour une installation sûre et fiable de ce produit.

Un usage abusif, une installation inadéquate, ou toute autre modification effectuée afin d'adapter le produit pour une utilisation dans un contexte autre que celui pour lequel il a été conçu annule toute garantie et peut entraîner des BLESSURES GRAVES.

La compagnie B-PWR, et toutes leurs compagnies affiliées, de même que leurs fournisseurs et distributeurs, se dégagent de toutes responsabilités en lien avec quelques conséquences que ce soit d'une utilisation ou d'une installation inappropriée ou non recommandée.

Ce guide fournit les instructions détaillées pour l'installation de ce produit.

ENSEMBLE DISPONIBLE

ATC-P, ATC-S

COMPATIBILITÉ

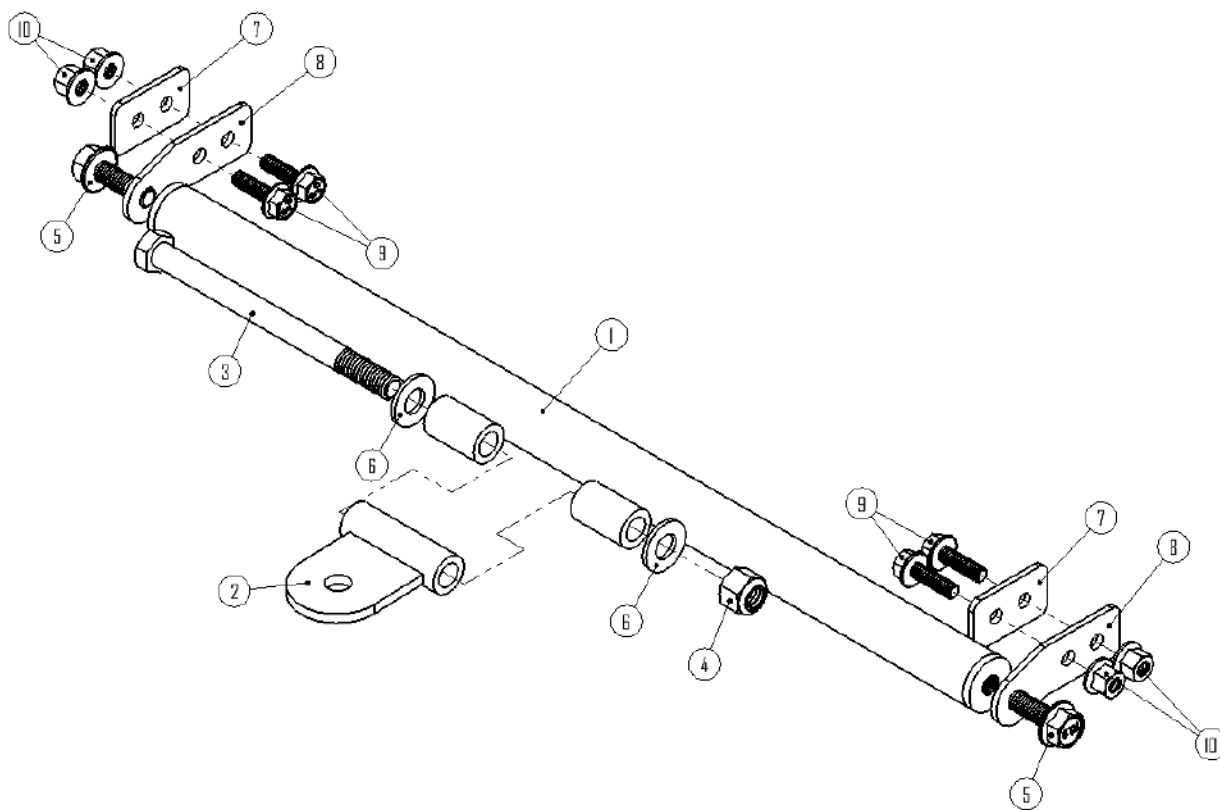
B-PWR bumper arrière sur XM/XS, G4, Pro-Ride, plateforme Axys

⚠ AVERTISSEMENT

Pour des raisons de sécurité, cet ensemble doit être installé par une personne ayant des connaissances en mécanique générale et possédant les bons outils.

Les illustrations de ce document indiquent la structure typique des différents assemblages. Il est donc possible qu'elles ne représentent pas la forme exacte des pièces ni leurs détails de fabrication. Ces illustrations ont pour but d'identifier des pièces qui remplissent une fonction identique ou similaire.

2. PIÈCES



PIÈCE	DESCRIPTION	QTÉ	NUMÉRO DE PIÈCE
P1	Tube avec écrou BRP / Polaris	1	K05-ATC-P / K05-ATC-S
P2	Languette	1	
P3	Vis Hex - 3/8-16 X 4 3/4" Partially Threaded 1"	1	
P4	Lock Nuts - 3/8-16 - Nylon	1	
P5	Vis Hex - 3/8-16 X 1 1/4" - Fully Threaded	2	
P6	Washer - 3/8	6	
P7	Spacer 2 trous Bracket	2	
P8	Spacer 3 trous Bracket	2	
P9	Vis Hex - M6 -1X20 MM - Fully Threaded	4	
P10	Lock Nuts – Flanged – M6 - Nylon	4	

3. INSTRUCTIONS

Lisez attentivement toutes les instructions avant d'installer le produit.
Assurez-vous d'avoir suffisamment d'espace pour travailler correctement.
Assurez-vous d'avoir les outils nécessaires.

Remarque : À moins qu'il n'y ait des différences entre les côtés gauche et droit, les procédures sont indiquées pour un seul côté du véhicule. Répétez pour l'autre côté. Les côtés droit et gauche sont définis comme étant assis sur le véhicule.

3.1 Installez le support ATC 3 trous [P8] sur le tube avec l'écrou BRP / Polaris [P1] avec la vis d'assemblage à tête ronde 3/8 - 16 X 1 1/4" [P5] à l'aide d'une clé à molette.

Remarque : Pour effectuer un bon réglage sur le pare-chocs arrière, utilisez la rondelle - pouces - rondelle plaquée 3/8 [P6].



2.2 Positionnez le Tube avec l'écrou BRP / Polaris [P1] sur le pare-chocs arrière tel qu'illustré.



3.3 Assurez-vous que Tube avec écrou BRP / Polaris [P1] est horizontal comme indiqué.



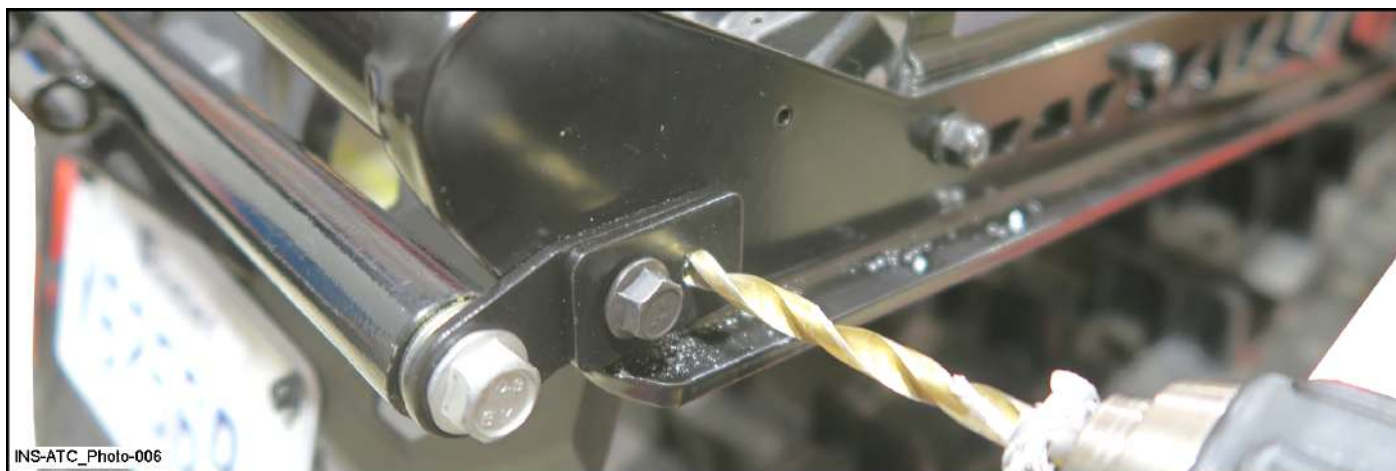
3.4 Fixez le tube avec l'écrou BRP / Polaris [P1] avec pince-étau à mâchoires en C et marquez un (1) trou dans le pare-chocs à l'aide du support ATC 3 trous - support de trous [P8] comme gabarit avec une mèche de 3/16" comme illustré.



3.5 Retirez le tube avec l'écrou BRP / Polaris [P1] percez un (1) trou dans le pare-chocs en utilisant la marque faite précédemment.



3.6 Fixez le support ATC 2 trous [P7] sur le tube avec l'écrou BRP / Polaris [P1] avec la vis à tête hexagonale - M6 -1X20 MM [P9], les contre-écrous [P10] et percez-en un (1) trou dans le pare-chocs en utilisant le support ATC 2 trous [P7] comme gabarit avec une mèche de 3/16", tel qu'illustré.



INS-ATC_Photo-006

3.7 Retirez le support de trou ATC 2 [P7] et fixez-le en bonne position avec deux (2) vis d'assemblage à tête hexagonale - M6 [P9] et des écrous M6 - nylon [P10].



INS-ATC_Photo-007

COUPLE DE SERRAGE	
Contre-écrous - à bride - M6 - Nylon [P10]	10 N•m ± 2 N•m

3.8 Installez la languette [P2] avec deux (1) rondelles 3/8 [P6], 3/8 - 16 X 4 3/4" [P3] et contre-écrous [P4] .
Vissez les premiers filets des contre-écrous [P4] à la main.



3.9 Fixez la languette [P2] avec deux (2) clés de 9/16 po.



COUPLE DE SERRAGE	
ECROUS - Nylon [P4]	48 N•m ± 6 N•m

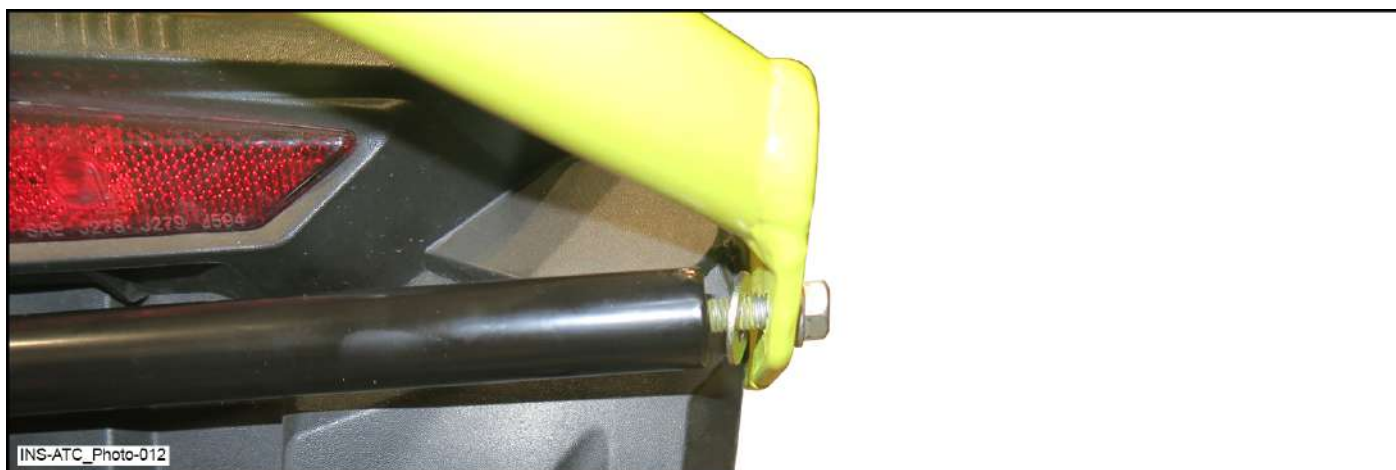
Modèle qui ne nécessite pas de supports

4.11 Percez un (1) trou dans le pare-chocs à l'emplacement du trou pré-percé avec une mèche de 3/16", tel qu'illustré.



4.12 Installer le tube avec écrou BRP / Polaris [P1] sur le pare-chocs] avec vis d'assemblage à tête ronde [P5].

Remarque : Pour effectuer un bon réglage sur le pare-chocs arrière, utilisez la rondelle 3/8 [P6].



4.13 Vissez les premiers filets de [P5] à la main.



4.14 Fixez le tube avec l'écrou BRP / Polaris [P1] sur le pare-chocs avec deux (2) clés à molette.



4.15 Installez la languette [P2] avec deux (1) rondelles 3/8 [P6], 3/8 - 16 X 4 3/4" partiellement filetées 1" [P3] et contre-écrous - 3/8 [P4] .



4.16 Vissez les premiers filets des contre-écrous [P4] à la main.



4.17 Fixez la languette [P2] avec deux (2) clés de 9/16 po.



COUPLE DE SERRAGE	
ÉCROUS- Nylon [P4]	48 N•m ± 6 N•m